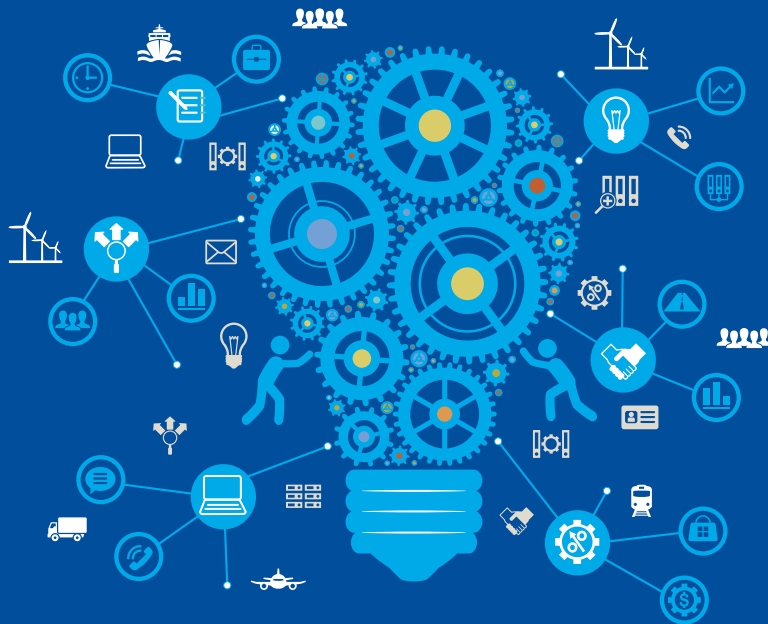


La Política Regional de la UE

Una herramienta para el crecimiento y el empleo



“Europa necesita crecimiento, inversiones en apoyo a las pymes, educación, investigación, innovación, infraestructuras digitales, energía y transportes. Ahora corresponde a las regiones y ciudades redoblar los esfuerzos hacia la inversión, que será cofinanciada por el presupuesto de la UE”

Danuta Hübner

(PL), Jefa de las negociaciones para la nueva política de cohesión



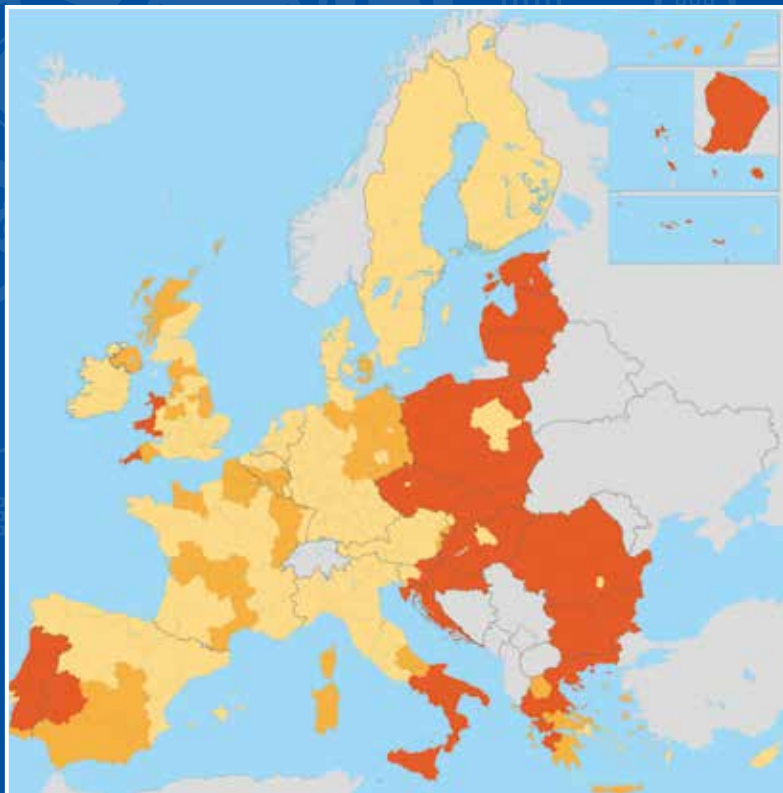
¿Qué es la política regional y qué puede hacer por los ciudadanos?

Europa es un mosaico de países y regiones que presentan distintas características geográficas, industriales, agrícolas y sociales. La política regional de la UE es el motor del crecimiento económico y la creación de empleo, y el adhesivo que mantiene unida a Europa. Su objetivo es reducir las desigualdades económicas, sociales y territoriales que aún se dan entre las regiones europeas, a través de la realización de inversiones en toda Europa y la solidaridad europea en su forma más práctica.

El Grupo PPE en el Parlamento Europeo (PE) siempre ha sido un firme defensor de una política regional de la UE que estimule el crecimiento y la competitividad para todas las regiones europeas. Para nosotros es fundamental que los fondos de la política regional de la UE se centren en aquellos ciudadanos, empresas y regiones que más lo necesitan. En la práctica, esto supone ayuda para proyectos como nuevas carreteras, Internet de banda ancha o formación profesional.

El Grupo PPE en el Parlamento Europeo ha desempeñado un papel crucial en la adopción de la nueva política regional de la UE que, con un presupuesto superior a los 350 000 millones de euros, estará vigente hasta el año 2020.

Fondos estructurales (FEDER y FSE) Elegibilidad 2014-2020



Categorías:

- Regiones menos desarrolladas (PIB/habitante < 75% de la media de la UE-27)
- Regiones en transición (PIB/habitante entre 75 y 90% de la media de la UE-27)
- Regiones más desarrolladas (PIB/habitante ≥ 90% de la media de la UE-27)

Este nuevo marco de la política regional de la UE se financia a través de los Fondos Estructurales y de Inversión Europeos (Fondos ESI) e incluye:

- el **Fondo Europeo de Desarrollo Regional** (FEDER), cuyo objetivo es reforzar la cohesión económica y social en la UE y aumentar la competitividad en la Unión mediante inversiones específicas;
- el **Fondo Social Europeo** (FSE), que invierte en las personas centrándose en mejorar las oportunidades de empleo y educación en toda la Unión;
- el **Fondo de Cohesión** (FC), dirigido a aquellos Estados miembros cuya renta nacional bruta (RNB) por habitante es inferior al 90% de la media de la UE y cuyo objetivo es reducir las disparidades económicas y sociales;

Todos ellos se completan con el Fondo Europeo Agrícola de Desarrollo Rural y el Fondo Europeo Marítimo y de Pesca.

Nos hemos estado esforzando por garantizar que los Fondos ESI tengan un impacto directo y positivo en las vidas de los ciudadanos europeos. Lo que se muestra a continuación es una síntesis de las prioridades del Grupo PPE para lograr este objetivo.

“ En una época de enorme deuda pública, aversión al riesgo y una gran carencia de gasto público, la financiación europea estimulará la inversión pública y privada. Asimismo contribuirá a centrar la atención del sector financiero en lo que debe ser su principal negocio: ofrecer medios para la inversión a largo plazo para las pymes, la innovación y la infraestructura ”

Joachim Zeller

(DE), Ponente del PE en la Agrupación Europea de Cooperación Territorial



sectores de crecimiento

1. Invertir en sectores de crecimiento clave

Para el Grupo PPE, las inversiones deben centrarse en sectores de crecimiento clave:

- **la investigación, el desarrollo tecnológico y la innovación** constituyen motores para la competitividad de la UE. Es preciso abordar los obstáculos a la innovación y conceder prioridad a la investigación y el desarrollo empresarial en la financiación;
- **las tecnologías de la información y la comunicación** son claves para facilitar la innovación y la productividad, por lo que también deberían tener prioridad en la financiación aquellos proyectos relacionados con el acceso a dichas tecnologías, con el uso y la calidad de las mismas;
- **las pequeñas y medianas empresas (pymes)** son responsables de dos de cada tres empleos en el sector privado, no cabe duda de que los proyectos relacionados con las pymes resultarán cruciales para fortalecer la columna vertebral de la economía europea;
- **la transición hacia una economía hipocarbónica**, con el fin de lograr los objetivos europeos en materia de clima, una mayor eficiencia energética y un cambio hacia fuentes de energía bajas en carbono, debemos promover inversiones que garanticen que nuestro abastecimiento energético no socava la eficiencia energética y desarrolla sistemas inteligentes de distribución, almacenaje y transmisión de energía;
- **conexiones intraeuropeas más eficientes para dirigir las inversiones hacia mejores enlaces de transporte transeuropeo, mejores redes de banda ancha y servicios digitales.**

“En la ayuda a la integración profesional de los jóvenes y de aquellas personas que han permanecido alejadas del mercado de trabajo durante un periodo prolongado, el Fondo Social Europeo constituye una importante herramienta en la lucha contra el desempleo y la pobreza”

Élisabeth Morin-Chartier

(FR), Ponente para el Fondo Social Europeo



capital humano



2. Invertir en capital humano

El Grupo PPE también considera crucial invertir en empleo a través de la formación, el aprendizaje permanente y la formación profesional, con el fin de crear oportunidades de empleo reales para los ciudadanos en todas las regiones de la UE;

- Los jóvenes demandantes de empleo, así como los trabajadores de edad avanzada, deben tener la oportunidad de obtener las **competencias y cualificaciones** que se correspondan con lo que demanda el mercado laboral, incluida la capacidad de trabajar con las técnicas ecológicas más modernas;
- **la lucha contra la exclusión social** es otro de nuestros objetivos. El Grupo PPE en el PE se asegura de que el dinero llegue a las personas que más lo necesitan y garantiza que se asignen fondos suficientes para la lucha contra la pobreza;
- Un mayor presupuesto para la **cooperación territorial** entre las regiones fronterizas para así abordar mejor desafíos comunes puede mejorar radicalmente las oportunidades de los 200 millones de europeos que viven en dichas regiones.



Ejemplo: Servicios sanitarios en Cataluña (España)

En respuesta a la necesidad de servicios sanitarios generales de calidad y también de desarrollo urbano, se ha construido el primer hospital transfronterizo en el norte de Cataluña, a iniciativa de, entre otros, representantes locales y regionales del PPE. El Fondo Europeo de Desarrollo Regional ha proporcionado 18,6 millones de euros, o el 60 % del coste total de este proyecto pionero, que es el primer centro sanitario de Europa que ofrece atención a las poblaciones de ambos lados de una frontera. El hospital atiende a la población de la parte catalana y francesa de las regiones de Cerdeña y Capcir.

“La política se centrará más que nunca en la innovación. Esto abrirá la puerta a más invenciones “hechas en Europa”. Esperamos con ilusión que nuestra economía vuelva a florecer. Estos fondos garantizan las inversiones a gran escala en esta época de crisis económica.”

Lambert van Nistelrooij

(NL), Ponente del PE en las Disposiciones comunes para los Fondos Estructurales y de Inversión Europeos



ciudad & región

3. Invertir en su ciudad o región para que se convierta en un líder mundial en lo que mejor sabe hacer

Para lograr el máximo impacto, las regiones deben centrar las inversiones en los sectores en los que sobresalen. Esta estrategia de «especialización inteligente» supone que se anime a las regiones a centrar los recursos en un número limitado de prioridades de crecimiento inteligente en las que cuenten con una fortaleza competitiva. **El objetivo de las estrategias de especialización inteligente es fomentar la innovación y aprovechar el dinamismo local.** Las inversiones de la UE pueden ayudar a colocar a esa región en el mapa para un producto, servicio o industria específicos, y contribuir a atraer inversiones adicionales (del ámbito privado).

**Ejemplo:
Un proyecto
de Telecentro
en Amberes
(Bélgica)**

La política de cohesión de la Unión Europea ha establecido el proyecto del Telecentro en Amberes con el objetivo de promover el crecimiento económico y la inclusión social. Dicho proyecto emplea a más de 160 personas, muchas de ellas pertenecientes a grupos excluidos socialmente, procedentes de diez nacionalidades diferentes y con catorce lenguas distintas. El objetivo era convertir este proyecto en una empresa rentable, que creara empleo y promoviera la regeneración de la zona. La UE ha contribuido con 325 000 euros al proyecto, que cuenta también con el apoyo del gobierno flamenco liderado por el PPE y de empresas privadas, lo que ha generado una inversión total de casi 2,3 millones de euros. El crecimiento de este negocio ha convencido a varios servicios de apoyo comercial, como una agencia de empleo temporal, un restaurante y un pequeño supermercado, para que se establezcan junto al Telecentro, contribuyendo así a la regeneración económica del vecindario.

182.2 mil millones € para las regiones **menos desarrolladas**

PIB < 75% de la media de la UE - 27



35.4 mil millones € para las regiones en **transición**

PIB entre el 75 y 90% de la media de la UE - 27



54.3 mil millones € para las regiones **más desarrolladas**

PIB > 90% de la media de la UE - 27



solidaridad



4. Más solidaridad para un desarrollo equilibrado en toda la UE

El presupuesto de la UE es la herramienta más concreta de la que disponemos para apoyar nuevos **proyectos de innovación e infraestructuras** en nuestras regiones.

- La totalidad de las 273 regiones europeas se benefician de la financiación, en función de su nivel de desarrollo:
 - las regiones menos desarrolladas, con un PIB per cápita inferior al 75 % de la media de la UE;
 - las regiones en transición, con un PIB per cápita situado entre el 75 % y el 90 % de la media de la UE;
 - las regiones más desarrolladas, con un PIB per cápita superior al 90 % de la media de la UE; -
- En algunas regiones, el presupuesto de la UE es la única forma de conseguir inversiones públicas porque a nivel nacional faltan recursos como consecuencia de la crisis. Se ofrecerá más apoyo a las regiones que más lo necesiten.
- Los proyectos de la UE están cofinanciados, por norma general, por la Unión Europea y socios públicos o privados.

Ejemplo: Interconexión en la Alta Silesia (Polonia)

La política de cohesión está dando los últimos toques a una infraestructura vital en el cruce de caminos entre varias regiones europeas. Una nueva carretera regional, de aproximadamente 5,6 km de longitud, construida entre dos ciudades de Alta Silesia, en el sur de Polonia, conecta los corredores transeuropeos (Báltico-Adriático, Dresde-Kiev). Constituye la culminación de un proyecto plurianual de inversión cofinanciado por la UE, que ha contribuido con 102,7 millones de euros del coste total, que asciende a 174,5 millones, y ejecutado a instancias de entes nacionales y regionales del PPE. Se espera que la fase de ejecución del proyecto cree casi 1 800 puestos de trabajo.



asociación

“Esta legislación supone más dinero para inversiones en toda la UE. Las inversiones específicas constituyen una novedad, al igual que el enfoque innovador en el desarrollo de las ciudades. Esta votación ofrece a las regiones europeas un fondo de inversión flexible que les permitirá aprovechar al máximo los fondos de la UE”

Jan Olbrycht

(PL), Ponente del PE en el Fondo Europeo de Desarrollo Regional Regional Development Fund



5. Asociación con las regiones

La nueva política regional ofrece a las autoridades locales y regionales un mayor protagonismo en el uso de la financiación regional de la UE. Los procedimientos para la ejecución se han diseñado para garantizar un mejor uso del dinero de los contribuyentes.

- La nueva política de cohesión presta una **especial atención a la asociación**: los socios (autoridades locales y regionales, socios económicos y sociales, representantes de la sociedad civil) participan activamente en los procesos de programación y ejecución de las políticas.
- Se fijan **objetivos** transparentes y **medibles para la rendición de cuentas y los resultados**. Esto permitirá controlar más estrechamente los fondos y realizar un seguimiento de la eficacia en cuanto a los costes de la financiación de la UE.
- Se reforzará la **coordinación con otros fondos de la UE**, como Horizonte 2020 (investigación y desarrollo), Erasmus+ (educación), LIFE (instrumento de apoyo a proyectos medioambientales y de conservación de la naturaleza) y otros.



Publicado por: Equipo de Publicaciones:
Servicio de Prensa y Comunicación
Grupo del Partido Popular Europeo (Demócrata-cristianos) en el Parlamento Europeo

Editor: Pedro López de Pablo

Redactor: Adriaan Bastiaansen, Pawel Kaleta, Madalina Stoian

Coordinador: Marilena Deriu

Revisión: Concha Lozano Martínez

Dirección: Parlamento Europeo
c/ Wiertz, 60
B-1047 Bruselas

Publicado en: noviembre de 2014

Página web: www.eppgroup.eu

Correo electrónico: epp-publications@ep.europa.eu

Derechos de autor: Grupo PPE en el Parlamento Europeo